

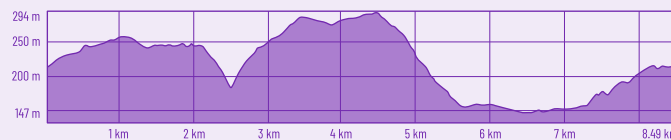


EXPLORA SIERREZUELA A TRAVÉS DE SUS SENDEROS



WWW.TURISMOPOSADAS.ES

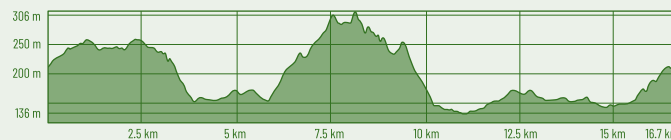
RUTA SIERREZUELA HISTÓRICA



Se trata de un interesante recorrido por los lugares de diferentes épocas del Parque Periurbano "La Sierrezuela": dólmenes, hornos de cal, canteras romanas, mar de Thetis (fondo marino con fósiles), Cañada Real Soriana, abrigo rocoso paleolítico "Baldío de la Sierrezuela" (identificado por L. Siret).

Inicio y final: Aparcamiento público del Parque Periurbano "La Sierrezuela".
Distancia: 7 km (circular).

RUTA DE PATERNA - GONZALO SILVESTRE



Recorrido que discurre por senderos y caminos que integran y unen las fincas municipales de "La Sierrezuela" y "Rozas del Pozuelo" y su entorno. Se visita el Parque Periurbano "La Sierrezuela" y su conjunto dolménico, la cantera romana "Cantera Honda", la Cañada Real Soriana, el fondo marino del Mar de Thetis, el vértice geodésico y mirador natural de las Rozas del Pozuelo y el Pilar de Paterna, una de las fuentes más valiosas de la provincia de Córdoba.

Durante la ruta observaremos especies botánicas que se utilizaban en el tratamiento de la enfermedad de bubas. Esta enfermedad es la que padecía Gonzalo Silvestre, amigo e informante del Inca Garcilaso en su famosa obra "La Florida del Inca", entre otras.

Inicio y final: Aparcamiento público del Parque Periurbano "La Sierrezuela".
Distancia: 17 km (circular).

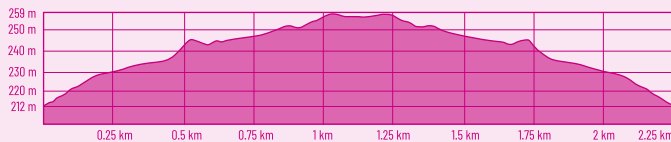
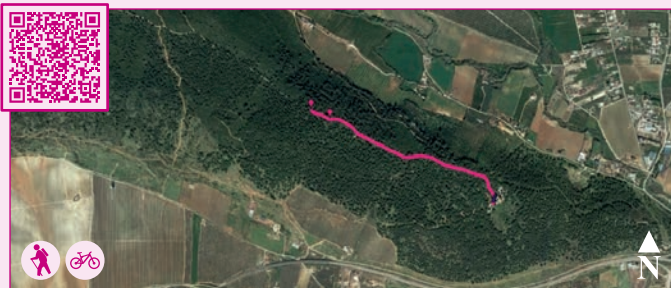


EXPLORA SIERREZUELA A TRAVÉS DE SUS SENDEROS

WWW.TURISMOPOSADAS.ES



RUTA DE LOS DÓLMENES

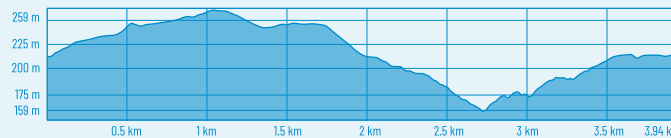
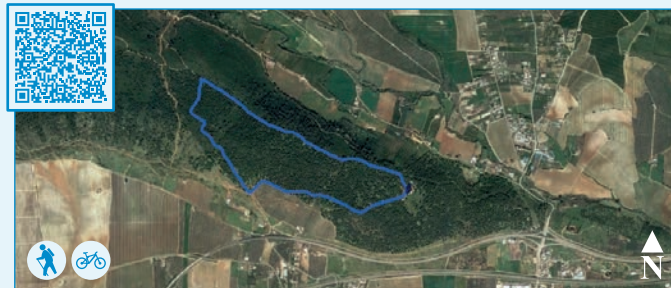


Esta ruta visita los yacimientos más antiguos puestos en valor en Posadas y que se encuentra más cercano a la capital, además de ser el único enclave dolménico más próximo al río Guadalquivir en la provincia de Córdoba.

Consta de dos sepulcros megalíticos de, al menos, 4500 años de antigüedad.

Inicio y final: Aparcamiento público del Parque Periurbano "La Sierrezuela"
Distancia: 2,2 km (ida y vuelta).

SENDERO SIERREZUELA

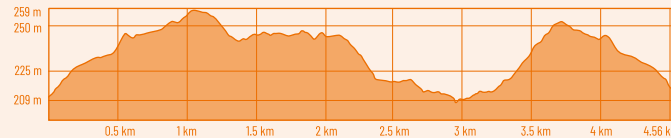


Este sendero es una muestra de la biodiversidad del monte mediterráneo, no sólo desde el punto de vista de la fauna, que podemos observarla directamente como las aves, o las huellas y rastros dejados por los mamíferos, sino también de la riqueza vegetal y micológica.

Descubriremos el mayor palmital de la provincia de Córdoba y conoceremos los oficios tradicionales de este singular Parque.

Inicio y final: Aparcamiento público del Parque Periurbano "La Sierrezuela".
Distancia: 4 km (circular).

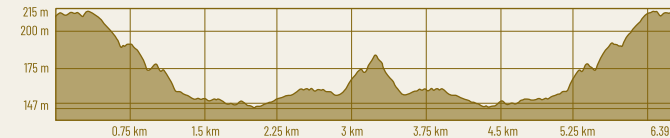
RUTA CALERAS



Esta ruta visita una muestra del conjunto calero formado, en principio, por once caleras de las cuales vamos a visitar tres durante los 5 km de su trazado. La Sierrezuela está formada por materiales pertenecientes al Cámbrico Inferior compuesta por gran cantidad de rocas carbonatadas, lo que permitió la creación de estos hornos para fabricar cal, parte de nuestro Patrimonio Etnológico.

Inicio y final: Aparcamiento público del Parque Periurbano "La Sierrezuela".
Distancia: 5 km (circular).

RUTA DE LAS CANTERAS



Esta ruta nos lleva por los frentes de extracción de piedra franca utilizados durante Época Romana, donde el mayor exponente lo encontramos en Cantera Honda. Hasta llegar a su ubicación pasaremos por distintos frentes de extracción prismática, discoidal y, como el caso de Cantera Honda, cilíndricas, pudiendo observar las marcas de cincelado y cuñas así como piezas exentas. Las canteras discoidales pudieron ser utilizadas ya desde el Neolítico para la creación de molinos de mano para moler cereal.

Inicio y final: Centro de Interpretación y Educación Ambiental de "La Sierrezuela".
Distancia: 6,5 km (lineal).